



HIDUROTERAPIA

LECZENIE PIJAWKAMI LEKARSKIMI

Izabela Sikora

CEL SZKOLENIA

- Przybliżenie tematu terapii pijawkami lekarskimi
- Wyjaśnienie fenomenu starożytnej i zdobywającej obecnie coraz większą popularność terapii
- Przekazanie praktycznych informacji z zakresu hirudoterapii

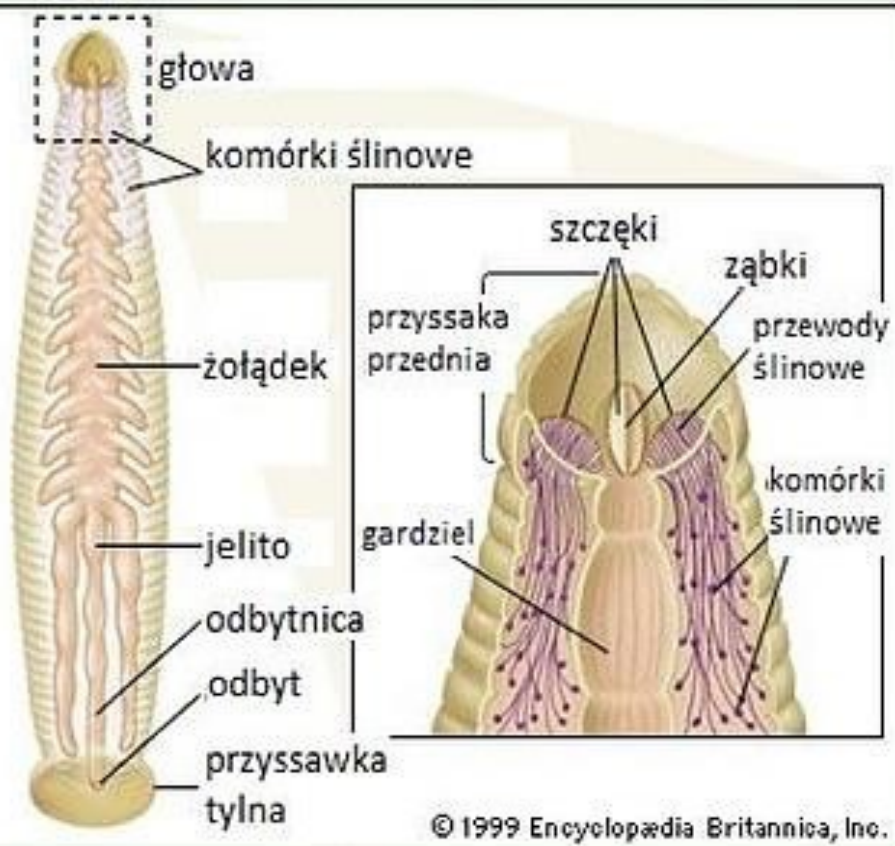
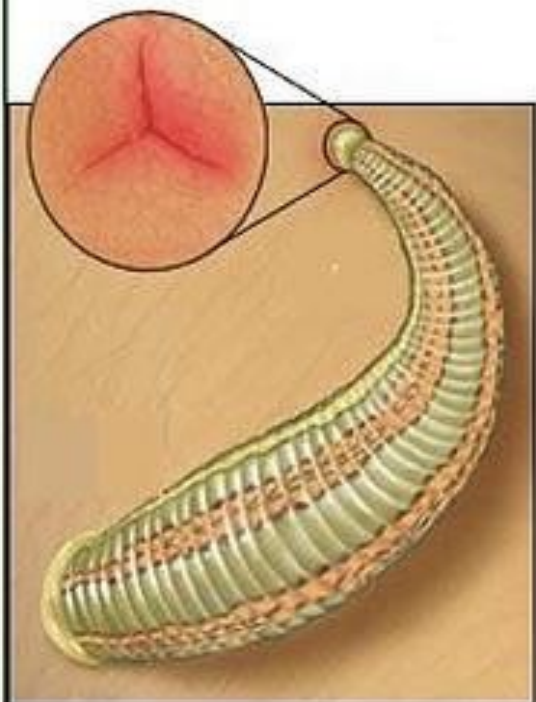


*Szkolenie to nie daje uprawnień do praktykowania HIRUDOTERAPII!

HIRUDOTERAPIA

- To naturalna metoda leczenia różnych dolegliwości przy użyciu pijawek.
- Zaklasyfikowana w Międzynarodowej Klasyfikacji Procedur medycznych ICD-9 pod numerem 99.991 jako terapia pijawkowa.
- W Stanach Zjednoczonych, Wielkiej Brytanii, Niemczech czy Rosji jest to przyjęta metoda leczenia stosowana przez lekarzy. W Polsce, w świetle prawa, metoda ta jest uważana za terapię niekonwencjonalną.
- Pijawka poprzez regulację układu krążenia człowieka skutecznie leczy bądź wspomaga leczenie wielu problemów zdrowotnych takich jak choroby układu sercowo-naczyniowego, endokrynologicznego, pokarmowego, moczowo-płciowego, oddechowego, kostno-stawowego, chorób dermatologicznych oraz neurologicznych.

Pijawka lekarska
(*Hirudo medicinalis*)



Historia hirudoterapii

- Pijawka lekarska *Hirudo Medicinalis* pobudza naszą wyobraźnię od wieków i znalazła w konsekwencji swe miejsce w medycynie i kulturze człowieka.
- Jednym z najstarszych pism, które wspomina o pijawce lekarskiej jest Biblia gdzie nazwa pijawka lekarska wywodzi się od hebrajskiego słowa *Alukah* –być związanym, jako że jest ona przywiązana do skóry jak człowiek do swojego przeznaczenia.
- W prekolumbijskiej Ameryce krwiopusty cenili sobie Aztekowie wierząc, że wraz z zepsutą krwią opuszczają chorego złe duchy
- W starożytnym Egipcie zalecano upuszczanie krwi, przez nacinanie, nakłuwanie i przystawianie pijawek a działanie to przedstawiano na starożytnych freskach lat 1500-300 p.n.e.

Historia hirudoterapii

- W starożytnej Grecji Hipokrates (470-377 p.n.e.) stosował terapię piankową jako jedną z podstawowych
- Rzymski lekarz Galen (131-201 n.e.) i ojciec chirurgii był zwolennikiem teorii humoralnej, zakładającej że główną rolę w regulowaniu funkcji organizmu odgrywają 4 płyny: krew, żółć, czarna żółć, śluz. Sądził, że krwawienie pomaga przywrócić ich zaburzoną równowagę. Jako pierwszy wyznaczył 45 punktów na ciele człowieka do przeprowadzenia upustów krwi.
- Uważał, że upuszczanie krwi jest pomocne w leczeniu tak ciężkich jak i lżejszych niedomagań.
- Rzymianie jako pierwsi użyli dzisiejszej nazwy Hirudo-pijawka

Historia hirudoterapii

- W Chinach medycy z początku stulecia naszej ery wykorzystywali pijawki do leczenia: wątroby, bóli stawów, chorób nerek, wstrząsach mózgu, epilepsji.
- W Średniowieczu i Odrodzeniu upuszczanie krwi, przystawianie pijawek było ogólnie uznane za doskonałą metodę
- Jednak szczyt popularności hirudoterapii przypada na wiek XVIII i XIX.
- We Francji gdzie wykorzystywano najwięcej pijawek roczne zapotrzebowanie wynosiło 50 milionów sztuk. Z dokumentów Napoleona wiadomo, że do leczenia jego armii sprowadzono 6 milionów sztuk z Węgier.
- Niestety stawianie pijawek miało także złe strony, ponieważ niektórzy stawiali 100 i więcej pijawek na jednego pacjenta co musiało mieć negatywne skutki.

Historia hirudoterapii

- Szybki rozwój medycyny w XIX wieku spowodował gwałtowny spadek stosowana pijawek.
- Na początku XX wieku pijawki całkowicie zniknęły z medycyny
- Pojawiły się ponownie kiedy w latach 50 tych XX wieku prof. Markwart wyizolował z krwi pijawek czysty, naturalny antykoagulant HIRUDYNE.
- Do obecnych czasów wyizolowano ponad 100 nowych, organicznych związków chemicznych o złożonej budowie i bardzo pożądanym właściwościach medycznych.
- Zdecydowaną większość tych związków przebadano pod kontem klinicznym i potwierdzono bez żadnych wątpliwości ich leczniczy wpływ na organizm.

HIRUDOTERAPIA

- Obecnie wykorzystuje się do terapii pijawkowej 3 gatunki pijawek:
 - *Hirudo Medicinalis*
 - *Hirudo Verbana*
 - *Hirudo Orientalis*
- Pijawki te są hodowane w sterylnych kulturach, przy zakupie otrzymuje się certyfikat
- Należy pamiętać, że powyższe gatunki są objęte ochroną gatunkową co wiąże się pewnymi regulacjami prawnymi.



Najważniejsze substancje aktywne w wydzielinie pijawki

- HIRUDYNA– antykoagulant/ specyficzny, nieenzymatyczny inhibitor trombiny. W wyniku tworzenia się kompleksu hirudyna –trombina dochodzi do zahamowania tworzenia się skrzepów w wyniku indukcji fibrynogenu oraz dalszym reakcjom katalizowania przez trombinę czynników krzepnięcia V, VIII, XIII oraz aktywacji płytek.
- Dzięki temu jest skuteczniejsza w zapobieganiu udarów i zawałów niż kw. acetylosalicylowy (Aspiryna, Polopiryna, Accard, Polocard) czy heparyna.
- APYRAZA, KALINA, SARATYNA mają najogólniej ujmując działanie antypłytkowe w tym zapobiegają agregacji płytek.
- HEMENTYNA, HEMENTERYNA silne działanie fibrynolityczne („rozpuszczanie” powstałych zakrzepów).
- DESTABILAZA
- hamuje agregacje płytek ale również stymuluje wzrost komórek nerwowych(działanie zbliżone do działania czynnika wzrostu nerwów NGF co może sugerować również zastosowania w leczeniu chorób neurologicznych i neurodegeneracyjnych.
- Rozkłada peptydoglikany, wchodzące w skład ściany komórkowej mikroorganizmów, prowadzi to lizy komórek bakteryjnych.
- Wykazuje działanie podobne do defensyny co powoduje zahamowanie wzrostu bakterii.

Najważniejsze substancje aktywne w wydzielinie pijawki

- ARGILAZA – tworzenie nowych naczyń kapilarnych
- ANTYSTAZYNA i GHILANTEN; silne inhibitory czynnika Xa krzepnięcia krwi, mają lepsze i mocniejsze działanie niż heparyna. Wykazują również bardzo silne działania antymetastatyczne, jako że udowodniono iż tworzenie przerzutów nowotworowych jest bardzo mocno związane z zaburzeniami krzepnięcia krwi prawdopodobnie przez aktywację czynnika X przez komórki nowotworowe.
- EGLINY B i C wykazują bardzo silne działanie przeciwzapalne między innymi przez zmniejszanie poziomu mediatorów zapalnych jak interleukina 2 i endoteliny. Udowodniono pozytywne efekty hirudoterapii w leczeniu chorób płuc i oskrzeli.
- BDELINY A i B mają również bardzo mocne działanie przeciwzapalne, ale również odpowiedzialne są za stymulacji wzrost komórek nerwowych. Biorą udział w gojeniu ran oraz zmniejszają obrzęk.

Najważniejsze substancje aktywne w wydzielinie pijawki

- HIALURONIDAZA
- Hormony steroidowe jak progesteron, testosteron, kortyzol dlatego hirudoterapia wykorzystywana jest do leczenia problemów ginekologicznych oraz bezpłodności
- Neuroprzekaźniki: histamina, dopamina, serotonina/możliwe zastosowanie w terapii schorzeń neurodegeneracyjnych
- ANTYELASTAZA spowalnia proces starzenie się skóry
- FIBRYNAZY i KOLEGENAZY poprawiają proces gojenia ran
- CZYNNIKI ANALGETYCZNE mocne działanie przeciwbólowe w tym endorfiny, które dodatkowo podnoszą nastrój
- ESTERAZA CHOLESTOROLOWA i TRIGLICERYDAZA
- BAKTERIE SYMBIOTYCZNE (*Aeromonas Hydrophilia*) ma zdolność zapobiegania kolonizacji przez inne mikroorganizmy-zastosowanie w leczeniu tężca, posocznicy meningokokowej etc...

Właściwości terapeutyczne

- Przywracanie prawidłowego mikrokrążenia/ukrwienia zdecydowanie większa skuteczność niż środki farmakologiczne
- Działanie refleksogenne; poprzez podrażnienie układu receptorowego skóry. Ma to działanie mechaniczne (przeciwbólowe) i chemiczne (farmakoakupunktury). Jest to metoda ,krótkotrwałego przyłożenia pijawki na punkt akupunkturowy (kilkadziesiąt sekund) . Podczas takiego zabiegu nie dochodzi do utraty krwi a do organizmu dostają się minimalne , homeopatyczne dawki substancji.
- Odciążenie, odbarczenie (dekongestia) narządów wewnętrznych poprzez przywrócenie prawidłowego przepływu limfy, który drenuje ognisko choroby
- Działanie antykoagulacyjne, przeciwkrzepliwe, trombo i fibrinolityczne
- Działanie hipotensyjne poprzez zwiększenie perfuzji naczyniowej
- Działanie immunostymulujące (bakteria *Aeromonas hydrophila*)

Właściwości terapeutyczne

- Działanie mikrobobójcze (hialuronidaza)
- Działanie przeciwzapalne; już 2-3 dni po zabiegu w obszarze ogniska cofają się objawy stanu zapalnego (obrzęk, temp, ból, zaczerwienienie, zaburzenie czynności)
- Działanie przeciwobrzękowe (drenaż limfatyczny)
- Działanie przeciwbólowe
- Działanie przeciwmiażdżycowe
- Działanie regenerujące
- Efekt neurotroficzny
- Normalizacja zdrowia – przystawianie pijawek na projekcje czakr



WSKAZANIA TERAPEUTYCZNE

- schorzenia układu sercowo-naczyniowego, krwiaki, zakrzepy, nadciśnienie tętnicze, choroby i bóle serca, hemoroidy, żylaki
- hipercholesterolemie
- choroby płuc i oskrzeli
- choroby przewodu pokarmowego, choroby wątroby, żołądka i dwunastnicy
- choroby kobiece, zapalenie przydatków, policystyczność jajników, objawy menopauzy, bezpłodność
- choroby nerek
- zapalenie korzonków nerwowych, bóle kręgosłupa, rwę kulszową
- bóle stawów
- udary
- migreny
- depresje, nerwice
- obrzęki powypadkowe
- trudno gojące się rany
- alergie
- przerost prostaty, impotencje
- choroby przyzębia
- kosmetologia

Przeciwwskazania

- **bezwzględne:**

- hemofilia bądź inne choroby krwi związane z niedoborem czynników krzepnięcia,
- anemia,
- ciąża
- dzieci poniżej 10 roku życia,
- uczulenie na hirudozwiązki
- nowotwory złośliwe

- **względne:**

- hipotonia - niskie ciśnienie 80/60 i poniżej
- nadżerkowe zapalenie błony śluzowej żołądka oraz krwawienia z przewodu pokarmowego,
- Alergia na proteiny
- stosowanie kwasu acetylosalicylowego, antykoagulantów oraz innych niesteroidowych leków przeciwzakrzepowych i inhibitorów agregacji płytek krwi

Rodzaje terapii pijawkowych

- **MIEJSCOWE:** metoda polegająca na oddziaływaniu substancji bezpośrednio w miejscu problemu
- **HIRUDOKOMPLEKSOTERAPIA:** oddziaływanie substancjami pijawki na różne układy przez okresowe przystawianie pijawek w wybranych miejscach ciała. Dobra metoda w hamowaniu starzenia organizmu, leczenia profilaktycznego miażdżycy.
- **HIRUDOHEMOTERAPIA:** oddziaływanie na konkretne narządy poprzez przystawianie pijawek w okolicy ciała położone w topograficznym rzucie określonych narządów. Metoda ta powoduje stymulację krążenia w danym narządzie
- **HIRUDOENERGOTERAPIA:** oddziaływanie na system energetyczny człowieka poprzez poszczególne centra energetyczne –CZAKRY
- **HIRUDOREFLEKSOTERAPIA:** oddziaływanie pijawkami na określone punkty akupunkturuowe

Rodzaje terapii pijawkowych

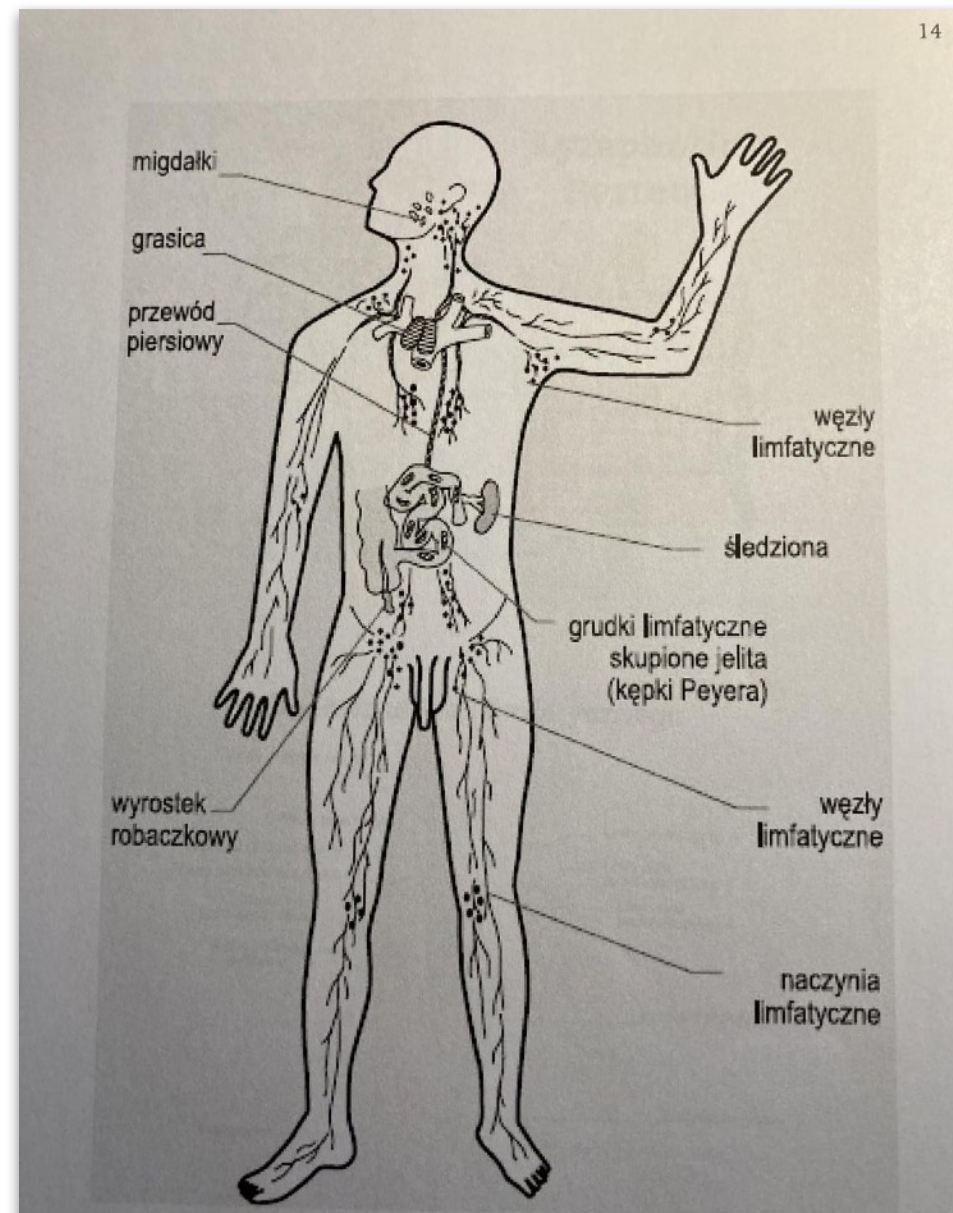
- **Ogólne i miejscowe przystawianie pijawek:**

- Miejscowe to przystawianie pijawek na obszary projekcji leczonych narządów (wątroba, trzustka, płuca etc..) Miejscowe terapia jest zazwyczaj wykorzystywana do leczenia stanów ostrych. Wykorzystujemy ją również w ostrych urazach: krwiak, stłuczenie etc.
 - Ogólne oznacza drenaż limfatyczny czyli przystawianie pijawek nad projekcją węzłów chłonnych (pachwinowe , podkolanowe, etc...).
- Tą metodę wykorzystujemy w leczeniu stanów przewlekłych (3-5 pierwszych zabiegów) i następnie dodajemy wybrane obszary.



Układ chłonny/ limfatyczny

- Układ limfatyczny, nazywany też chłonnym (łac. *systema lymphaticum*) to rozbudowana sieć naczyń, odpowiedzialna za zachowywanie odpowiedniej równowagi płynów naszego organizmu, a także za ochronę przeciw różnego rodzaju infekcjom. Układ limfatyczny składa się z wielu naczyń limfatycznych, transportujących chłonkę (limfę) – bezbarwny, wodnisty płyn, zawierający białka, sole, glukozę oraz inne substancje. Jedną z głównych funkcji układu chłonnego jest zbieranie nadmiaru limfy z tkanek ciała i transportowanie jej do krwi
- Odgrywa ważną rolę w odporności organizmu Pomaga zwalczać wirusy, bakterie i grzyby, które mogą stać się przyczyną infekcji. Jest to możliwe, gdyż drobnoustroje te filtrowane są przez węzły chłonne, stanowiące jeden z elementów układu chłonnego. W węzłach gromadzą się limfocyty, które unieszkodliwiają te zarazki.
- Układ chłonny usuwa toksyny.



Czakry

Psychosomatyczne korelacje dysfunkcji czakr

Nazwa czakry	Odpowiadający narząd/obszar	Lokalizacja czakry	Narządy przypisane do czakry	Splot nerwowy	Zaburzenie na poziomie psychicznym	Zaburzenie na poziomie fizycznym
Muladhara	Podstawa - Korzeń	Obszar kości ogonowej	Jelito grube i odbytница, prostata, genitalia męskie	Splot krzyżowy	Egocentryzm, poczucie zagrożenia i braku stabilności, depresja i melancholia	Hemoroidy, zaparcia, rwa kulszowa, choroby prostaty
Swadhistana	Krzyż	Obszar kości krzyżowej	Genitalia żeńskie, nerki, pęcherz moczowy, nadnercza	Splot prostaty	Wewnętrzny dyskomfort, brak pewności siebie, niepokój i lęki	Impotencja, zaburzenia seksualności, choroby nerek i pęcherza moczowego
Manipura	Brzuch	L5	Wątroba, pęcherzyk żółciowy, jelito cienkie, naczynia krwionośne, trzustka	Splot słoneczny	Poczucie winy, wątpliwości, skąpstwo	Wrzody, żółtaczką, zapalenie wątroby, hipoglikemia, cukrzyca, kamica pęcherzyka żółciowego
Ahaxata	Serce	Th5	Serce, płuca, grasica	Splot sercowy	Chwiejność emocjonalna, pasywność, brak uczuć, smutek	Choroby układu krążenia, zapalenia stawów, choroby układu oddechowego, nadciśnienie, paraliż
Vishudxa	Gardło	Th1	Tarczycza i przytarczycze	Sploty szyjny, ramienny i grdłowy	Sztywność psychiczna, przygnębienie, obsesje	Ból gardła, choroby tarczycy, przeziębienia
Adzhna	Czolo	C2	Pień mózgu, przysadka	-	Trudność koncentracji, schizofrenia, sztywność intelektualna	Bóle głowy, zaburzenia myślenia
Saxasrara	Korona	Kość ciemieniowa	Szyszynka	-	Depresja, prymitywny odbiór rzeczywistości, narcyzm, psychozy i niepokój	Guzy mózgu, podwyższone ciśnienie wewnątrzczaszkowe



INFORMACJE PRAKTYCZNE

- **Samo przyssanie się pijawki do skóry i przecinanie jej struktur jest praktycznie bezbolesne właśnie ze względu na wypuszczane związki przeciwbólowe i miejscowo znieczulające.**
- Tym samym zabieg nie stwarza dyskomfortu. Po ugryzieniu przez pijawkę może pozostać obrzęk , swędzenie, miejscowo krwiak.
- Niewielkie krwawienie może utrzymywać się przez ok. 48 godzin.
- Same pijawki użyte w zabiegu są neutralizowane (uśmiercane w alkoholu i utylizowane) i traktowane jako odpad niebezpieczny. Oznacza to, że mogą one zostać użyte tylko raz.

Przygotowanie do zabiegu

- Przed wyznaczonym dniem terapii pijawkami leczniczymi nie należy jeść czosnku i cebuli ani zbyt ostrych potraw.
- W dniu zabiegu hirudoterapii do mycia najlepiej użyć mydła bezzapachowego.
- Podczas leczenia pijawkami nie powinno się stosować na skórę kremów czy balsamów oraz nie należy używać wód perfumowanych.
- Pijawki lecznicze „nie lubią” drażniących zapachów.
- W dniu, w którym zabieg został wykonany, należy więcej odpoczywać oraz ograniczać aktywność fizyczną.
- Miejsce po zabiegu jest zabezpieczone opatrunkiem.

Planowanie terapii/zabiegu

- Ile zabiegów i w jakich odstępach czasowych
- Ilość pijawek użytych do zabiegu
- W jakim rozmiarze użyć pijawek

Planowanie terapii/zabiegu

Planując terapię/zabieg należy wziąć pod uwagę:

- Wielkość pacjenta
- Konstytucja i obecny stan pacjenta
- Obszar ciała, na którym planujemy postawić pijawki

Wykonanie zabiegu

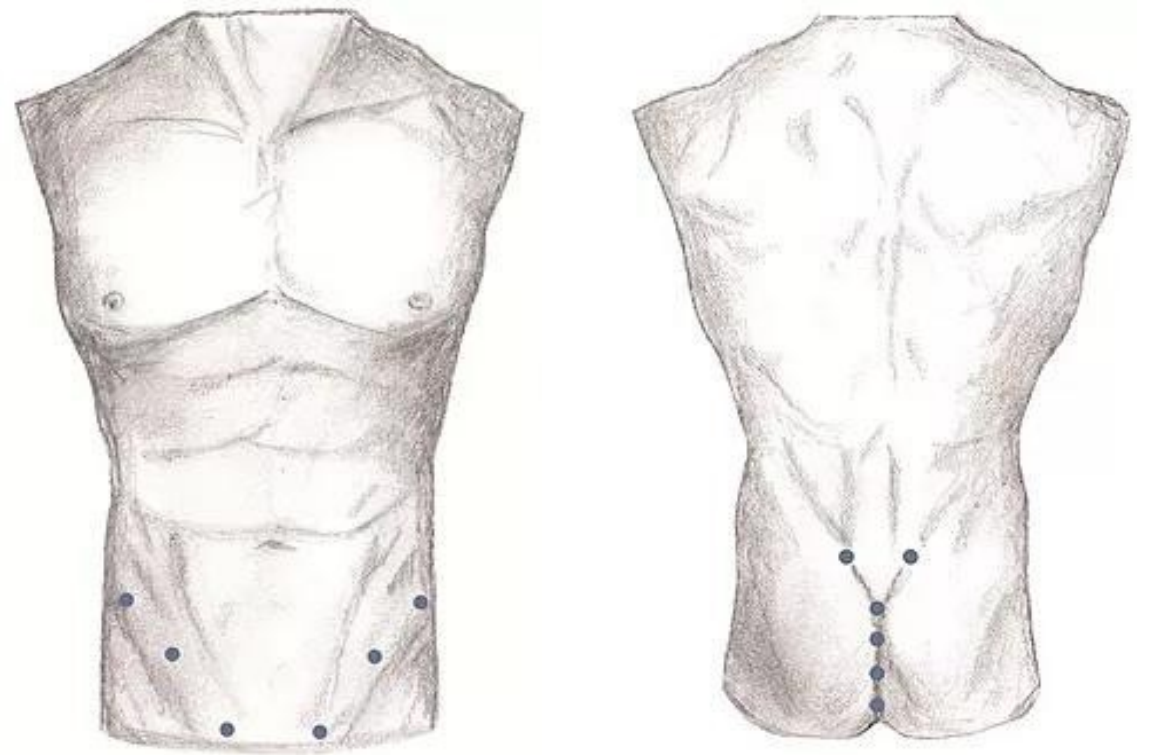
- Zabieg wykonujemy z należytą ostrożnością sanitarną
- Pijawki stawiamy „z ręki” lub przy użyciu strzykawki, kubeczka etc...
- Nie usuwamy pijawek na siłę, pozwalamy im odpaść samoistnie
- Po odpadnięciu pijawki dezynfekujemy skórę i zakładamy opatrunek.

Przykładowe miejsca przystawiania pijawek



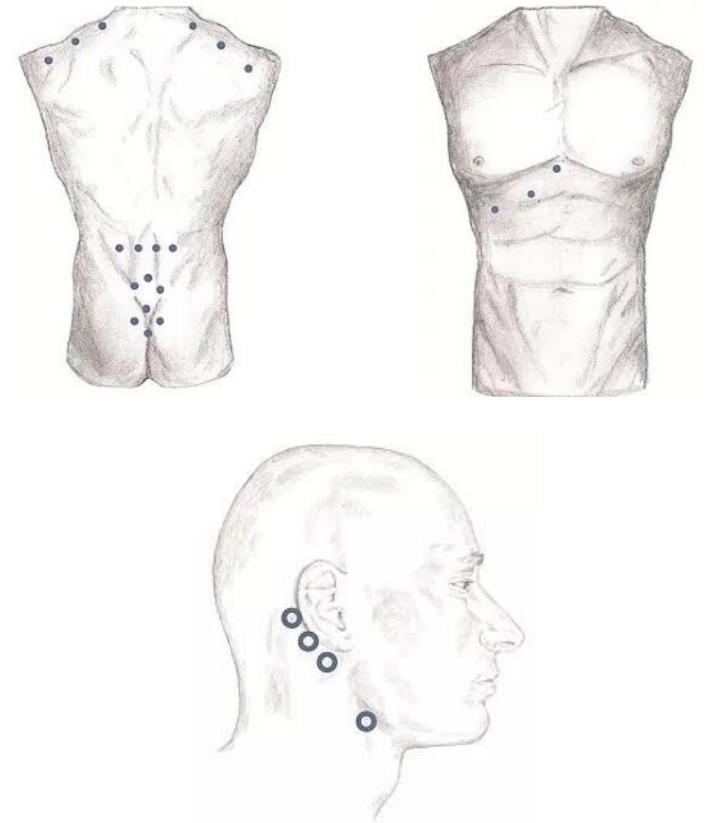
Przykładowe terapie

Hemoroidy, żylaki odbytu , guzki krwawnicze – poszerzone, często nabrzmiąle żyły splotu odbytniczego. Hemoroidy są konsekwencją niewydolności żyłnej, która może być spowodowana czynnikami genetycznymi lub stylem życia. Do czynników sprzyjających powstawaniu żylaków zalicza się: siedzący tryb życia, zawodnicze biegi długodystansowe, częste zaparcia, częste biegunki, ciąża, nadciśnienie w żyłe wrotnej.



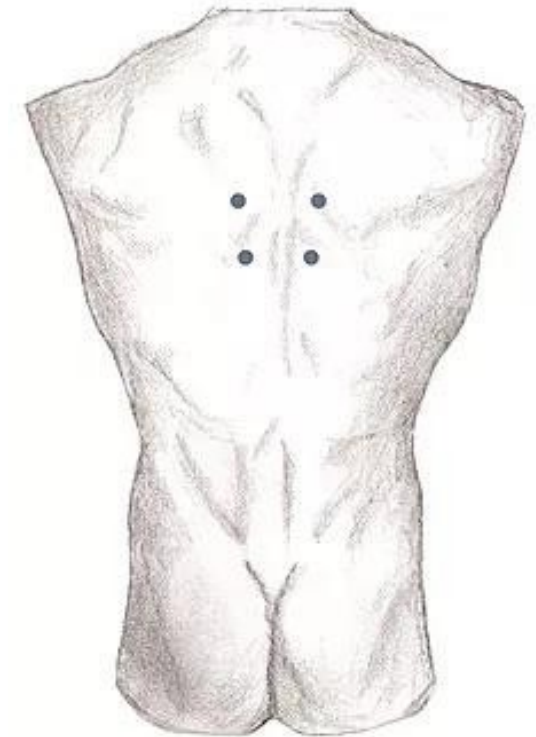
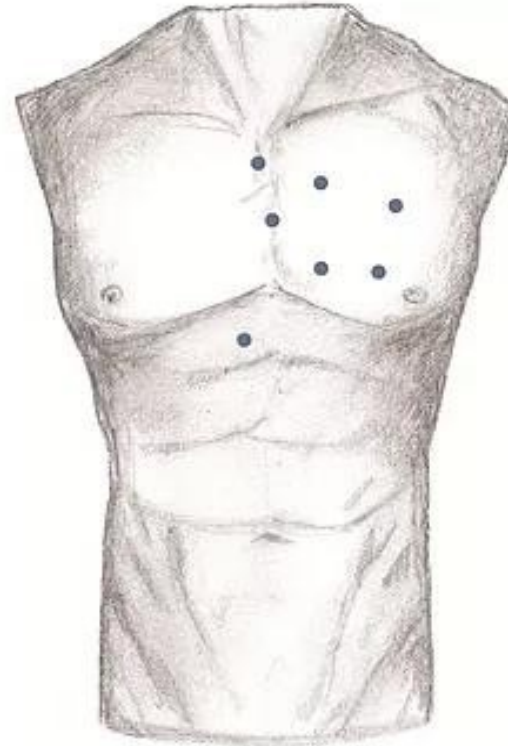
Przykładowe terapie

Nadciśnienie tętnicze, choroba nadciśnieniowa – przewlekła choroba układu krążenia, która charakteryzuje się stale lub okresowo podwyższonym ciśnieniem tętniczym krwi zarówno skurczowym (górnym), jak i rozkurczowym (dolnym). Etiologia nadciśnienia tętniczego pierwotnego nie została w pełni ustalona. Uważa się, że odgrywają w niej rolę czynniki genetyczne i środowiskowe. Pozostałe przypadki to choroba o charakterze wtórnym (objawowym), gdy dobrze jest znana przyczyna choroby, np.: choroby nerek, choroby gruczołów dokrewnych lub choroby mózgu



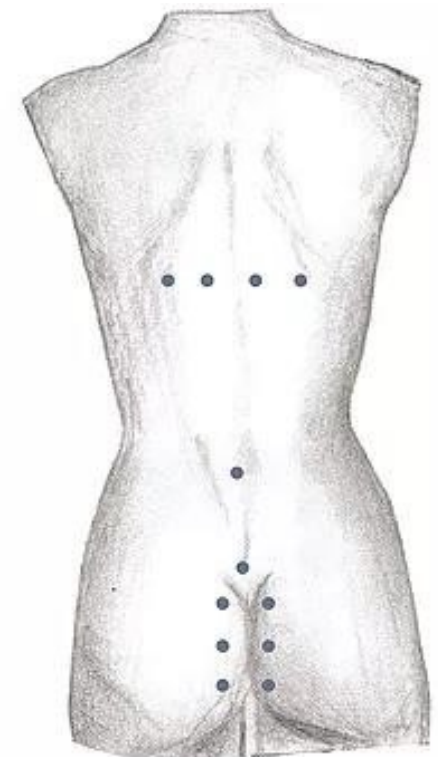
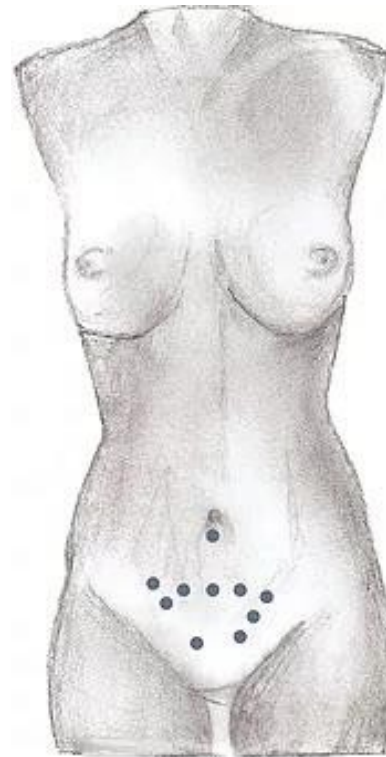
Przykładowe terapie

Choroba niedokrwienna serca – zespół objawów chorobowych będących następstwem przewlekłego stanu niedostatecznego zaopatrzenia komórek mięśnia sercowego w tlen i substancje odżywcze, co doprowadza do niedotlenienia zwanego również niewydolnością wieńcową.



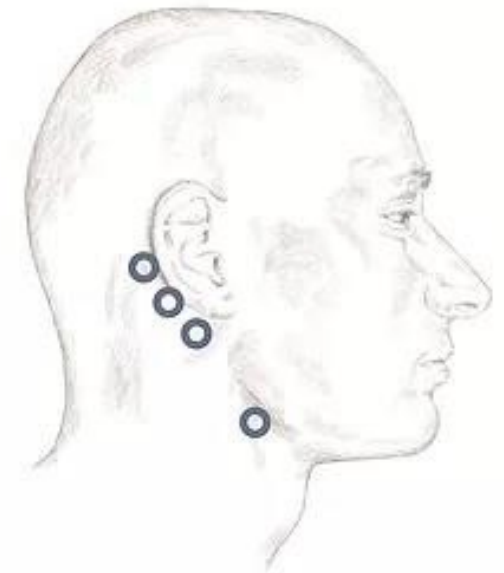
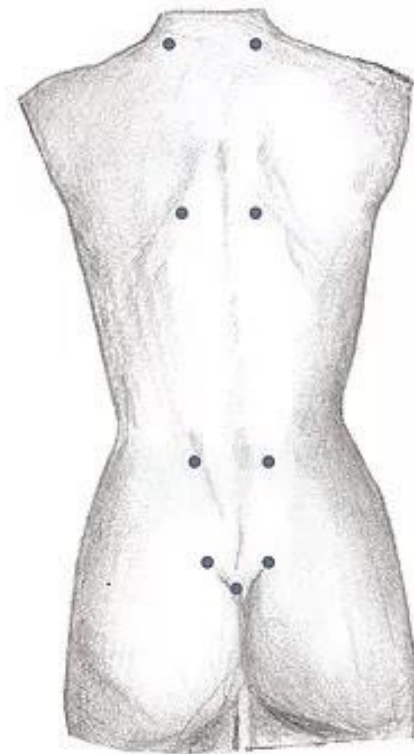
HIRUDOTERAPIA przykładowe terapie

Choroby narządów płciowych,
schorzenia ginekologiczne



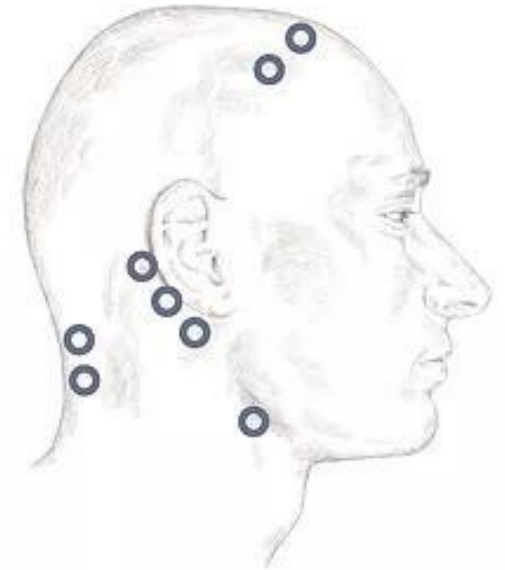
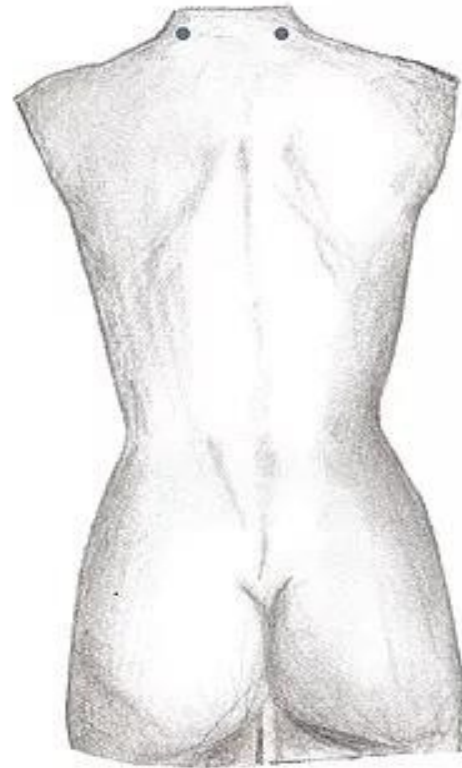
Przykładowe terapie

Migrena – powtarzający się, najczęściej jednostronny, pulsujący ból głowy. Migrena trwa zazwyczaj od 4 do 72 godzin. Charakteryzuje się różnym stopniem nasilenia i częstotliwością występowania. Bóle nasilają się pod wpływem emocji lub wysiłku fizycznego. Występuje światłowstręt (fotofobia), nadmierna wrażliwość na dźwięki (fonofobia) i zapachy (osmofobia), występują też nudności i wymioty.



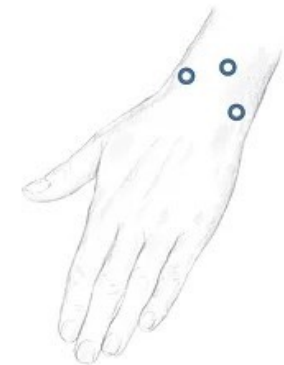
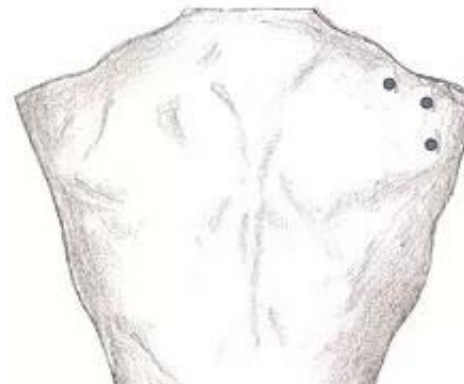
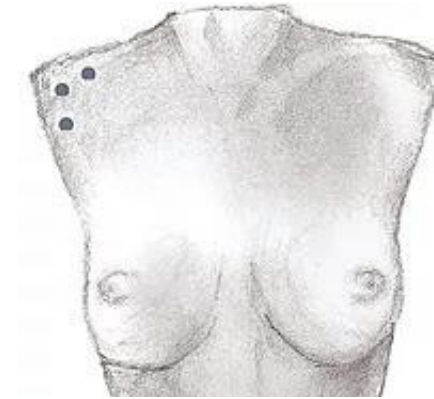
Przykładowe terapie

Zapalenie zatok przynosowych - to stan zapalny zatok przynosowych, wynik infekcji wirusowej i bakteryjnej, w przebiegu której dochodzi do zajęcia zatok.



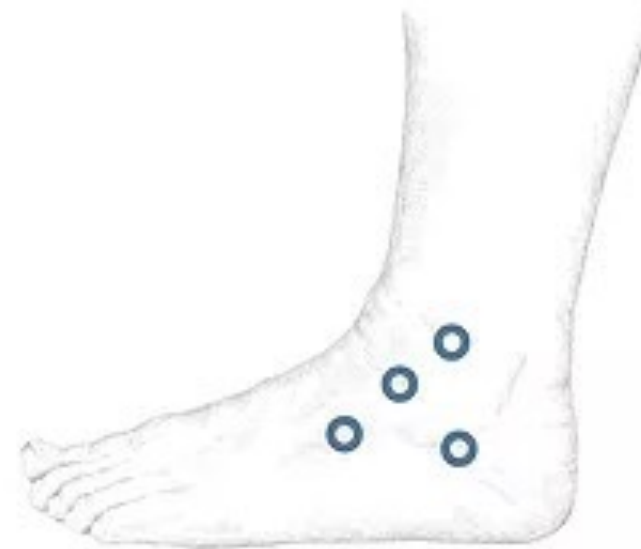
Przykładowe terapie

Choroby reumatyczne (reumatyzm) – grupa chorób charakteryzujących się przewlekłymi zmianami zapalnymi w obrębie tkanki łącznej, spowodowanymi najczęściej reakcją autoimmunologiczną. Grupa chorób reumatycznych objawia się często zmianami chorobowymi w stawach i kościach, dając objawy bólowe i w skrajnych przypadkach ograniczenie ruchomości stawów, aż do całkowitego ich usztywnienia.



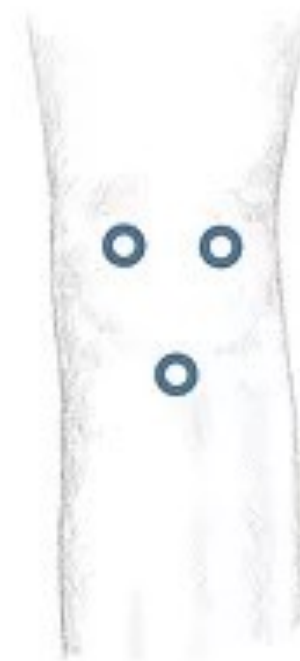
Przykładowe terapie

Zwichnięcie – uszkodzenie, w którym dochodzi do chwilowej bądź trwałej utraty kontaktu powierzchni stawowych, przemieszczenie kości w torebce stawowej lub całkowite wyciągnięcie z niej kości. Zwichnięciu może towarzyszyć uszkodzenie struktur wewnątrzstawowych (więzadeł, chrząstki, łąkotek) oraz naciągnięcie bądź rozerwanie torebki stawowej. W wyniku urazów mięśni i stawów zwykle pojawia się krwiak. Krwiaki trudno resorbujące się są jednym z podstawowych wskazań do hirudoterapii.



Przykładowe terapie

Zapalenie ścięgna rzepki - Występuje u osób uprawiających sporty wymagające nagłego przyspieszania i wykonywania skoków (biegi, tenis, siatkówka, koszykówka, piłka nożna). Ból występuje w przedniej części kolana i jest zlokalizowany w okolicy dolnego bieguna rzepki lub guzowatości piszczeli. Ból występuje przed podjęciem, podczas, lub po aktywności fizycznej, w zależności od stopnia urazu. Występuje przykurcz lub osłabienie mechanizmu wyprostnego, występuje tkliwość przy palpacji wzdłuż dolnego bieguna rzepki. Ból pojawia się podczas wyprostowania kolana z oporem.



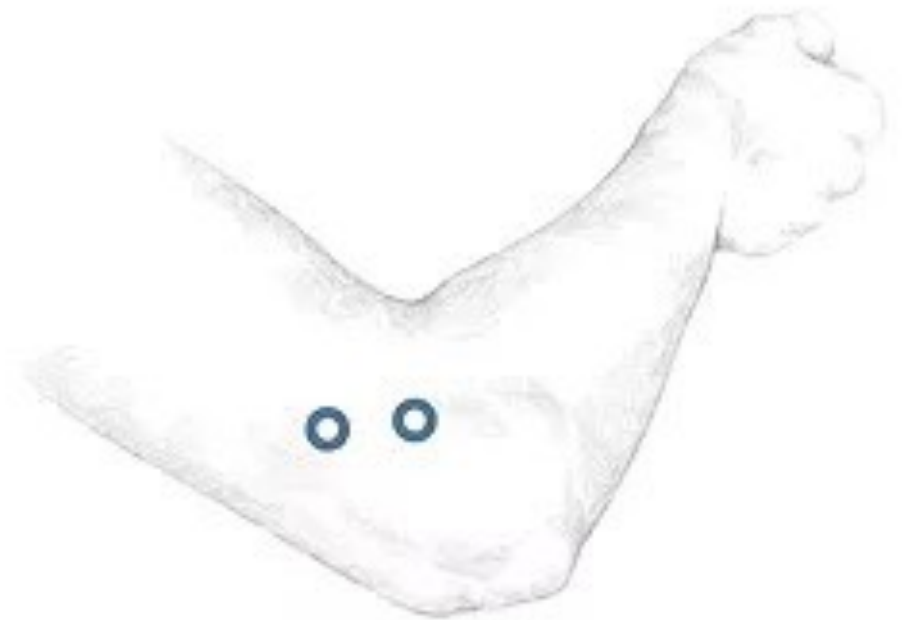
Przykładowe terapie

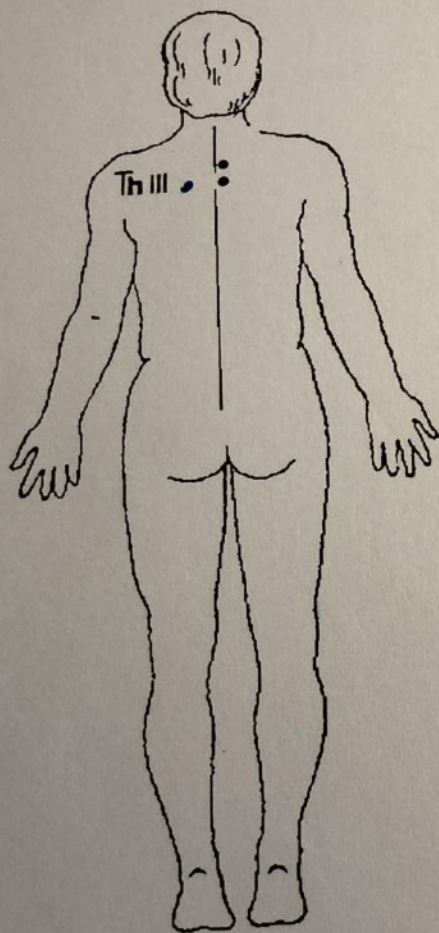
Zapalenie ścięgna Achillesa - jest typowym urazem biegacza. Najczęstszymi dolegliwościami związanymi ze ścięgnem Achillesa są: zapalenie ścięgna i ościęgna, zapalenie kaletki głębokiej ścięgna Achillesa oraz zerwanie ścięgna. Ścięgno może ulec zapaleniu w wyniku powtarzających się obciążeń lub przy niektórych stanach chorobowych (np. podagra). Najczęściej uszkodzenie ścięgna występuje u sportowców



Przykładowe terapie

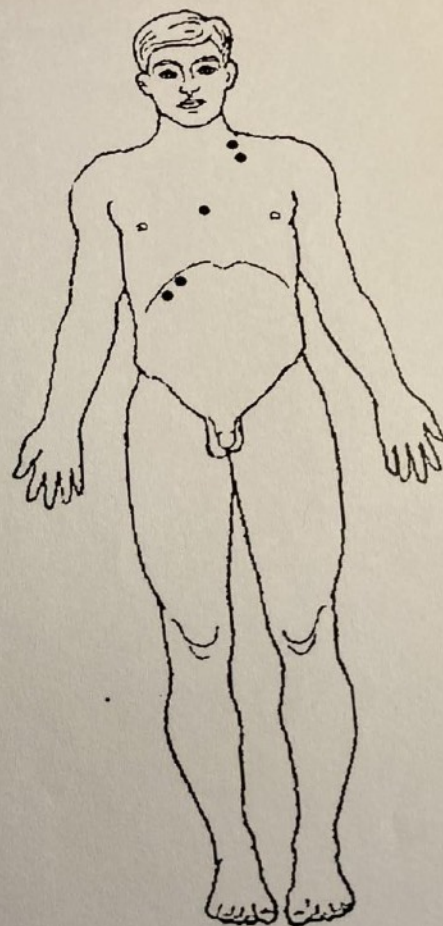
Zapalenie boczego nadkłykcia kości ramiennej, czyli tzw. łokieć tenisisty jest jednym z najczęstszych problemów dotyczących stawu łokciowego. Za przyczynę dolegliwości uznaje się zapalenie ścięgna mięśnia krótkiego prostownika nadgarstka, które przyczepia się do boczego nadkłykcia kości ramiennej. Powodem zmian zapalnych w ścięgnie może być nagły uraz lub wielokrotne, monotypowe ruchy przedramienia, które wywołują mikropęknięcia włókien ścięgna, prowadząc do jego przekrwienia, co w rezultacie wywołuje ból. Dolegliwości bólowe pojawiają się zazwyczaj w stanach przewlekłego przeciążenia nadgarstka.





Rysunek 3

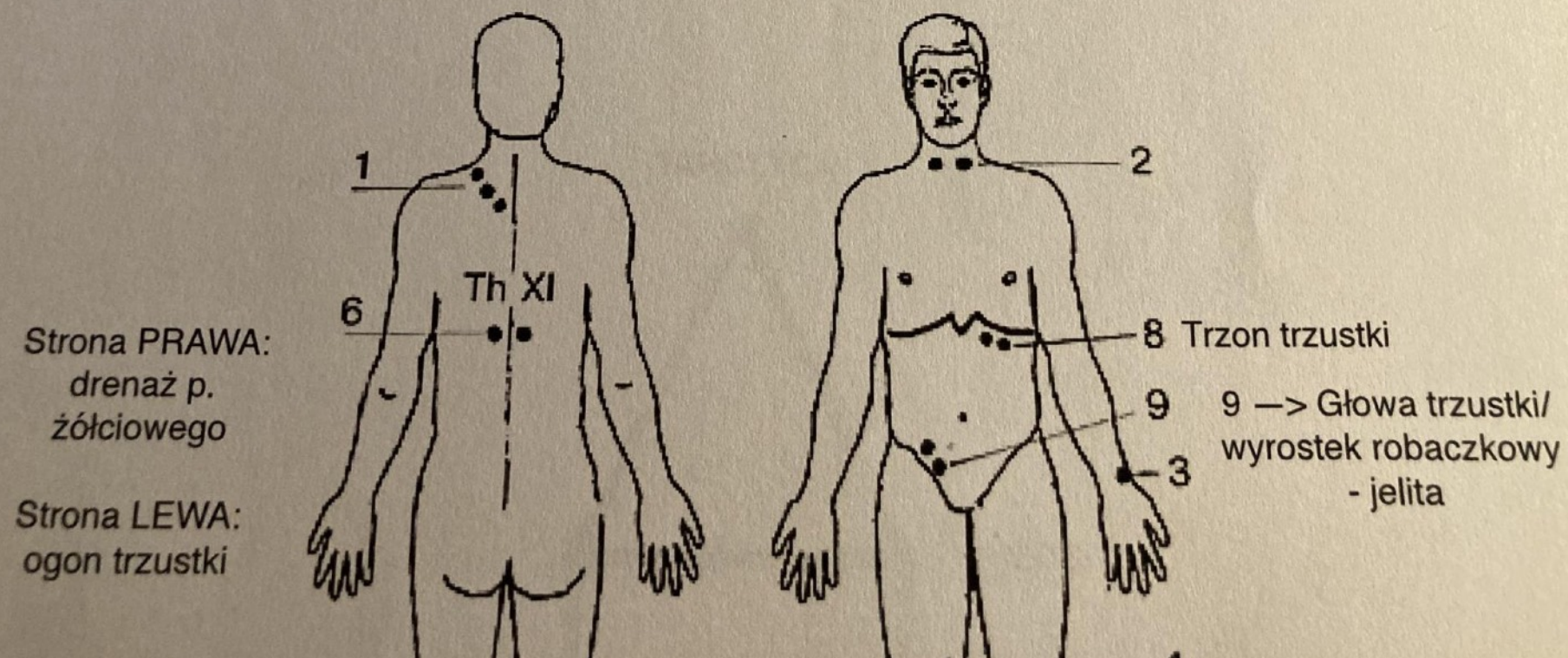
Normalizacja krwioobiegu, drenaż limfatyczny płuc.
Tymulina powinna być podkluwana pod koniec zabiegu.



Rysunek 4

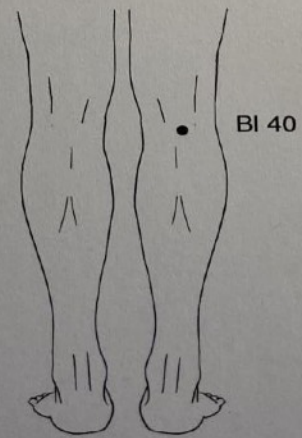
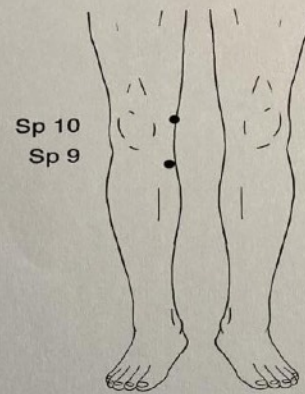
Energetyczno-naczyniowo-nerwowa metoda usuwania choroby wieńcowej

DRENAŻ TRZUSTKI (miejsca przystawiania pijawek)

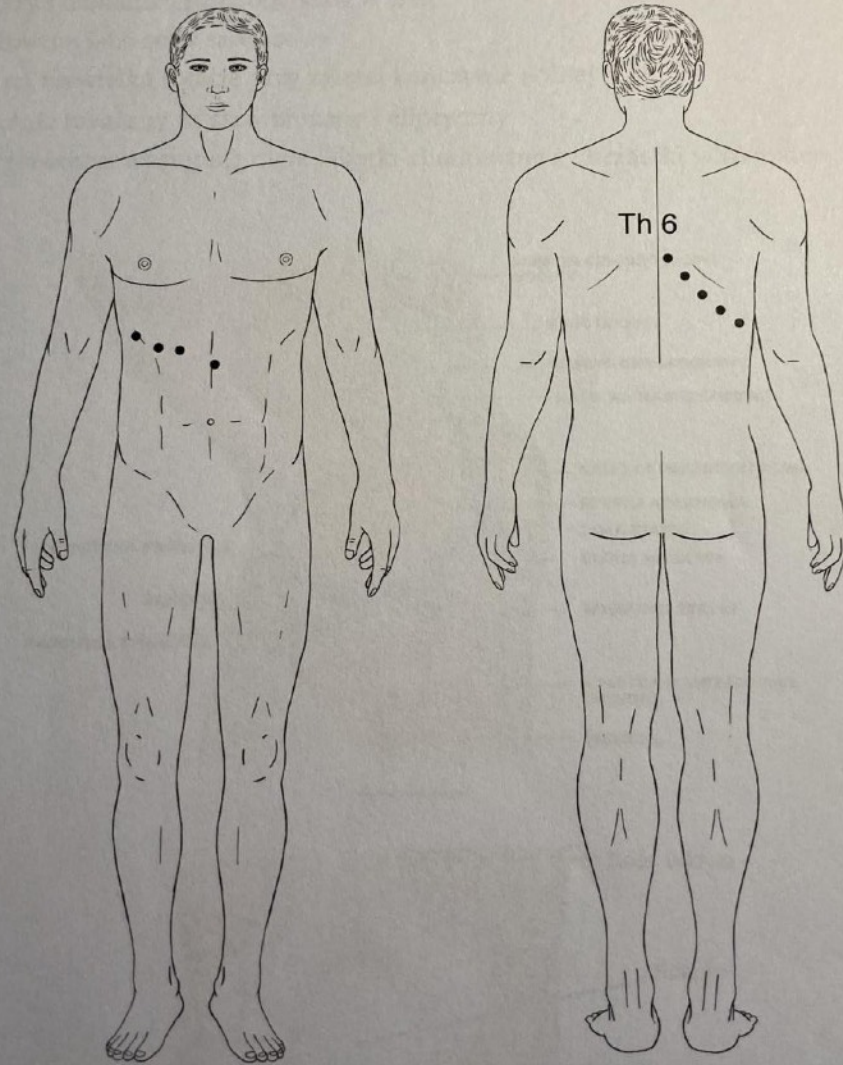


NORMALIZACJA ODPLYWU LIMFY:
DRENAŻ STAWU KOLANOWEGO

(miejsca przystawiania pijawek)

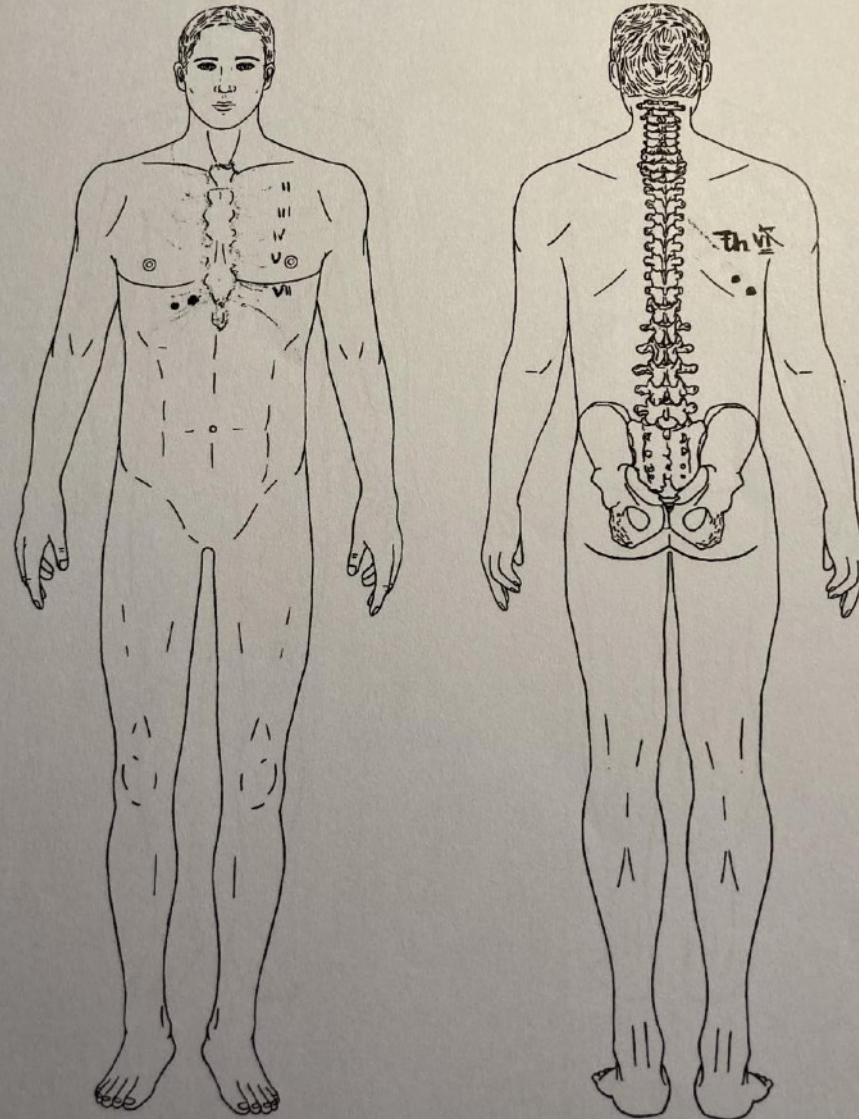


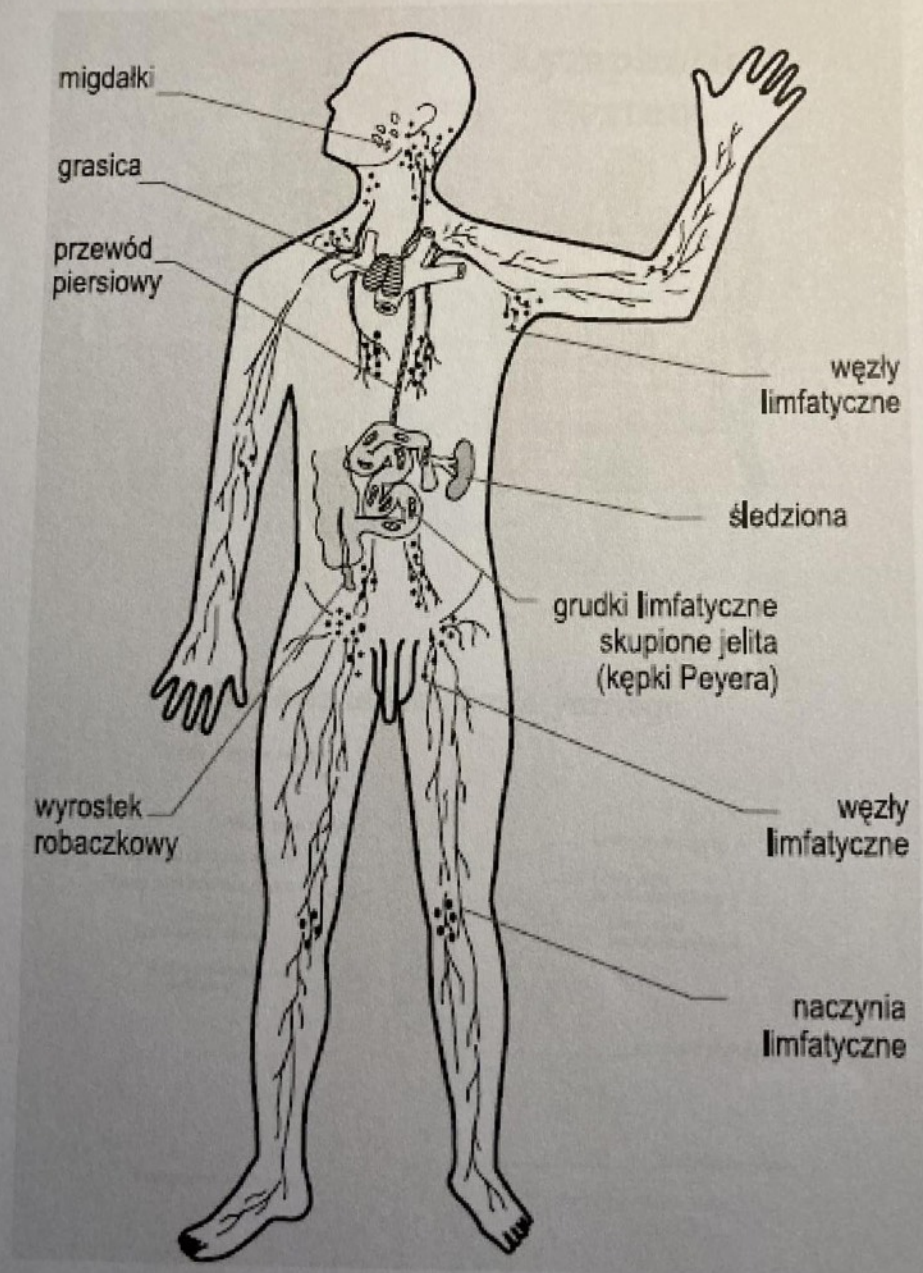
„ETAŻERKA” WĄTROBOWA DUŻA



„ETAŻERKA” WĄTROBOWA MAŁA

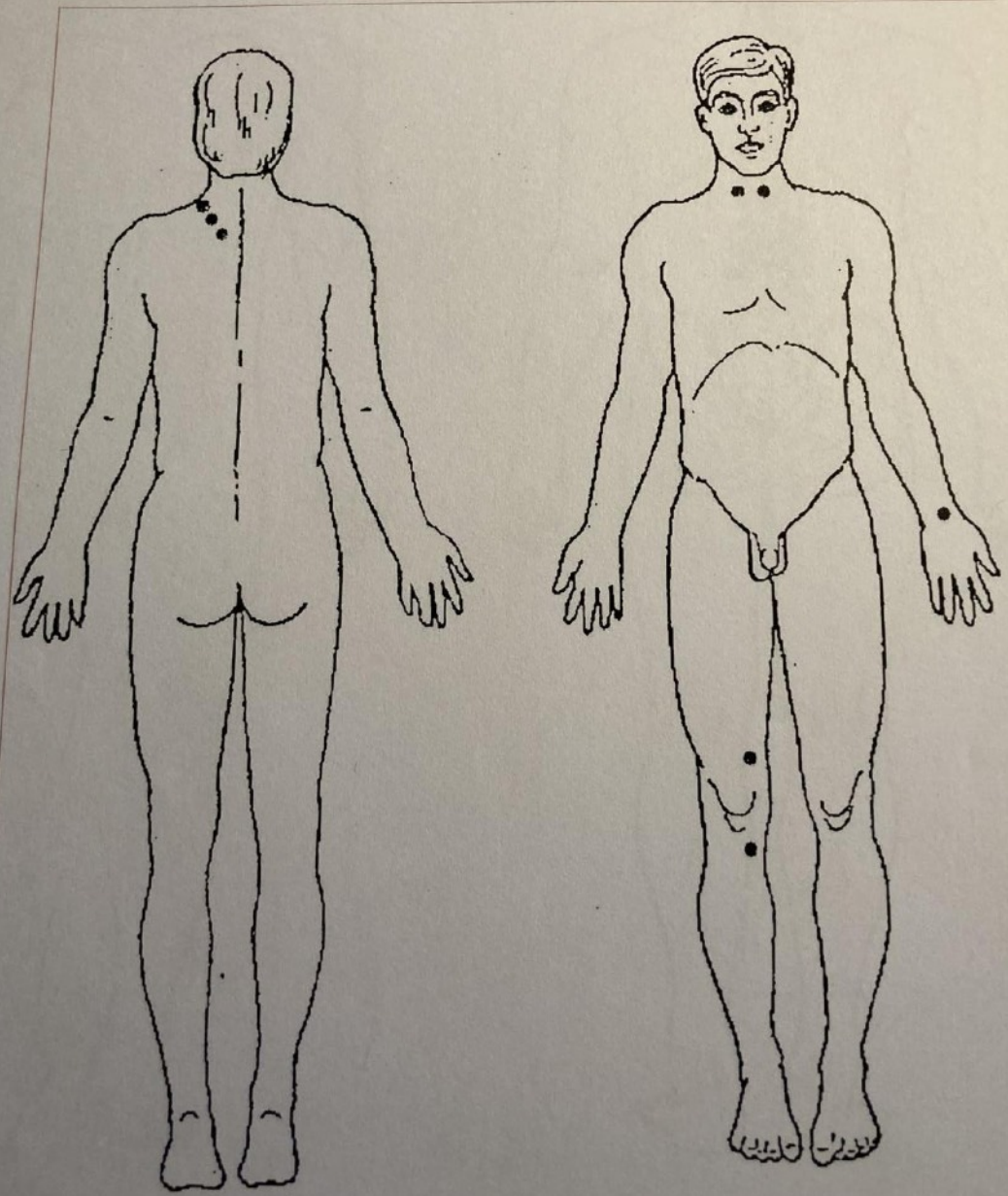
Pijawki przystawia się po skośnej linii od wyrostka mieczykowego w kierunku Th 6 (w 3-4 miejscach), tak by wydzielina pijawki dostawała się w okolice przepony.





Normalizacja odpływu limfy, drenaż szyi i okolicy kołnierza,
drenaż stawu kolanowego

(miejsca przystawiania pijawek)



Leczenie ganglionu - nadgarstek prawy



Drenaż twarzy



Krwiak podudzia pourazowy



BEZ 
TABLETEK

WWW.BEZTABLETEK.PL